

Avant d'effectuer la mise à niveau vers Windowmaker 2018 (v7.x), veuillez considérer les modifications apportées à la version actuelle comme spécifiées dans ce document.

Sommaire

Prérequis pour la mise à niveau.....	2
Windowmaker 2018 R3.7.....	3
Améliorations générales.....	3
Crystal Reports	3
Le programme affiche maintenant une description courte pour les réponses aux options de type "Filtre de pièces" (Options avec des pièces réelles comme réponses)	3
Ex : Plaques de porte, inserts en verre, Profilé (Filtre de pièces).....	3
Auparavant, le numéro de stock (ID) était utilisé, ce qui rendait les documents clients moins informatifs....	3
Changements de schéma de base de données.....	3
Problèmes résolus	3
Windowmaker 2018 R3.5.....	3
Améliorations générales.....	3
Saisie d'une Commande, Rapports	3
Crystal Reports - UDF	4
Problèmes résolus	4
Windowmaker 2018 R3.2.....	5
Améliorations générales.....	5
Modifications de schéma de base de données	5
Problèmes résolus	6
Windowmaker 2018 R2.3.....	6
Améliorations générales.....	6
Rapport : Résumé des Spécifications	6
Windowmaker 2018 R2.2.....	7
Améliorations Générales	7
Crystal Reports – Champs définis par l'utilisateur retirés	7
Rapports Crystal Reports renommés	11
Changement à la vue de Base de données.....	11
Problèmes résolus	11
Windowmaker 2018 R2.1	12
Améliorations générales.....	12
Saisie des Commandes - Généralités.....	12
Rapports - Aspect.....	12
Document de production	12
Windowmaker SQL, Windowmaker ERP	12
Produits – Utilisation	12
Modifications de Schéma Base de données.....	13
Problèmes résolus	13
Windowmaker 2018 R2.....	15
Améliorations Générales	15
Paramètres de Production de Cadre	15
Changements de Schéma de la base de données.....	15
Problèmes résolus	15
Windowmaker 2018	17
Améliorations Générales	17
Centres de Coût	17
Saisie de Commande.....	17
Devis, Confirmation de commande, Facture.....	17
Vitrage	17
Tableau/Résumé de Châssis	18
Bon de Commande.....	18
Changements de Schéma de la Base de Données	19

Windowmaker 2018 Version 7.x

Notes de Version



Elévations	19
Améliorations aux Options	19
Remakes.....	19
Améliorations aux Produits	19
Windowseller.....	19
Les problèmes résolus	20

Prérequis pour la mise à niveau

Lors de la mise à niveau, veuillez également consulter les documents ci-dessous pour les modifications depuis votre version actuelle:

Si votre version actuelle est	Nouveautés	Notes de version
Windowmaker 2018 (v7.x)	www.windowmaker.com/FR/PDF/Windowmaker%202018%20(v7.x)%20Whats%20New.pdf	www.windowmaker.com/FR/PDF/Windowmaker%202018%20(v7.x)%20Release%20Notes.pdf
Windowmaker 2012 (v6.x)	www.windowmaker.com/FR/PDF/Windowmaker%202012%20(v6.x)%20Whats%20New.pdf	www.windowmaker.com/FR/PDF/Windowmaker%202012%20(v6.x)%20Release%20Notes.pdf
Windowmaker 5 (v5.x)	www.windowmaker.com/FR/WhatsNew.aspx	

Windowmaker 2018 R3.7

Améliorations générales

Crystal Reports

Le programme affiche maintenant une description courte pour les réponses aux options de type "Filtre de pièces" (Options avec des pièces réelles comme réponses)

Ex : Plaques de porte, inserts en verre, Profilé (Filtre de pièces)...

Auparavant, le numéro de stock (ID) était utilisé, ce qui rendait les documents clients moins informatifs.

Changements de schéma de base de données

Modifications spécifiques aux tables de base de données :

Table	Colonne	Changement
WMCustomer	DefaultLineSpecification (XML)	Ajouté pour stocker les détails des options-réponses par défaut et du vitrage par défaut.
WMStockHeader	Rack	Création d'un index idxWMStockHeaderRack dans WmStockHeader.Rack

Problèmes résolus

Saisie de Commande | Ligne de vente - 1975064

Le problème de prix incorrecte étant sauvegardé sur une ligne de vente (menuiserie) en copiant la ligne de vente par un 'copier-coller' sur une autre ligne de vente qui ont les deux différentes catégories de suppléments (ou pas de suppléments) qui leurs sont applicables, est maintenant résolu.

Saisie de Commande | Propriété Ligne de vente - 1974846

Le problème avec le programme reflétant les prix recalculés pendant l'ajout d'une propriété plutôt que les prix réels stockés sur la propriété est maintenant résolu.

Client | Produits Standard - 1973944

Lors de la ré-ouverture d'un Produit Standard contenant des Petit-Bois tous les informations techniques de ces derniers disparaissaient. Le problème de sauvegarde des informations liées aux Petit-Bois est maintenant résolu.

Remakes - 1974616

La création d'une commande Remake en utilisant un châssis ayant $\frac{1}{4}$ - $\frac{1}{2}$ - $\frac{1}{4}$ de séparation de dimensions ne fonctionnait pas correctement. Ceci est maintenant corrigé.

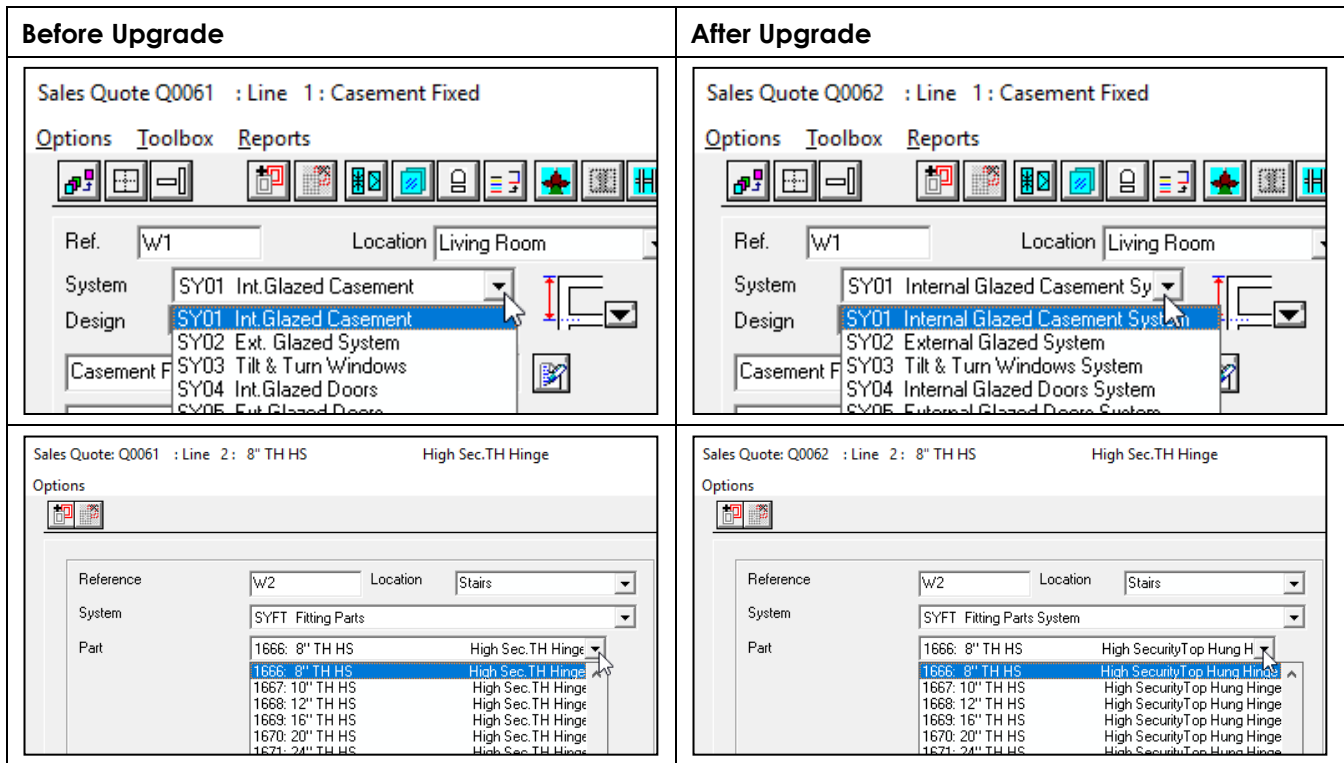
Windowmaker 2018 R3.5

Améliorations générales

Saisie d'une Commande, Rapports

Durant la saisie d'une commande, Windowmaker affiche maintenant une Description « longue » si spécifiée; sinon une Description « courte », pour :

- La liste des Systèmes (gammes)
- La liste des Pièces dans '+Pièce' des lignes de vente (Fenêtre/Porte)



Crystal Reports

- Les Crystal Reports standard et les personnalisés affichent désormais une description « longue » des systèmes.
- dans '+Pièce' des lignes de vente (Fenêtre/Porte), Crystal Reports affiche maintenant une Description « longue » si spécifiée ; sinon une Description « courte ».

Crystal Reports - UDF

Les changements des UDF des rapports Crystal Reports :

UDF	Changement
WMSaleslineSystemDescription1()	Maintenant retour la Description « longue » si spécifiée ; sinon la Description « courte ».
WMSalesHeaderPhotoFront()	Permet maintenant de supprimer le verre et la couleur du profilé en réglant correctement Flag2. Vous pouvez modifier la valeur Flag2 de ces fonctions définies par l'utilisateur dans tout rapport Crystal Reports personnalisé afin de supprimer les couleurs de profilé et de verre.
WMSalesHeaderPhotoFront1()	

Problèmes résolus

Saisie d'une commande | Formes - 1974002

Le problème avec le changement de taille qui gèle le programme pour la forme hexagonale est maintenant résolu.

Saisie d'une commande | Propriété de Ligne de vente - 1870523

La vitesse du programme lors de la sélection et de la modification des « Produits de Propriété » (Property Products), ainsi que de la saisie de leur emplacement lors de la saisie de la commande, est désormais améliorée.

Client | Produits de Propriété (Property Products) - 1974112

Le problème des calcul incorrect des prix et couts pour un produit de "Propriété" contenant des pièces menuiseries multiples +Part ou +Manuel , est maintenant résolu.

Production | Chutes - 1974094

LA limits des nombres de chutes stockés passe de 999 à 999999.

Production | Lien vers Soudeuse - 1873108

LE problème des dimensions de finitions incorrectes pour les soudeuses 8 têtes si presence d'un seuil de porte est maintenant résolu.

Production | Lien vers Soudeuse - 1974272

Le problème des informations manquantes de Pré-fabrication dans les'' liens vers les Soudeuses'' pour certains chassis est maintenant résolu.

Produits | Migration - 1973886

Le problème avec le code d'analyse système non défini dans les lignes Systèmes et Ventes si les données non migrées sont migrées vers la dernière version, elles sont maintenant résolues. Auparavant, cela entraînait un dysfonctionnement de la fonctionnalité «Lien vers les Ventes» et empêchait la facturation des commandes.

Achats | Bon de comande - 1974184

Si un bon de commande comportait plus de 20 caractères dans Référence, en essayant de le recevoir partiellement la liste des bons de commande ne récupérait pas les détails du bon de commande. Le problème est maintenant résolu.

Crystal reports - 1974207

La modification du paramétrage et de l'impression des rapports "Vu de" a entraîné l'absence de détails graphiques dans les rapports. Ce problème est maintenant résolu.

Crystal reports - 1973710

L'ajout du n ° de statut dans le nom du rapport pour limiter la disponibilité des rapports ne fonctionnait pas correctement pour les sous-commandes, lors de l'affichage de la liste des sous-commandes à partir du bloc-notes de la Commande Échelonné. Ceci est maintenant corrigé.

Windowmaker 2018 R3.2

Améliorations générales

Modifications de schéma de base de données

Modifications spécifiques aux tables de base de données :

Table	Colonne	Changement
WMBOMTable	BomID	Changement de type Int en BigInt afin de permettre le stockage d'un plus grand nombre de lignes dans les Nomenclatures.
	SequenceID	Ajouté
	ParentSequenceID	Ajouté
	ParentBomID	Supprimé

Modifications apportées aux vues de base de données :

Nom	Remarques	
WMBOM	BomID	Changement de type Int en BigInt
	SequenceID	Ajouté
	ParentSequenceID	Ajouté
	ParentBomID	Conservé

Crystal Reports:

Tous les rapports standard Crystal Reports sont mis à jour pour utiliser ParentSequenceID au lieu de ParentBomID.

Problèmes résolus

Rapports Bon de commande - 1973724

Les rapports WM_Bon_de_commande et WM_Commande_Verre qui utilisent seulement 2 décimaux au lieu de 4 décimaux sont désormais corrigés.

Saisie de commande | Epaisseur d'intercalaire variable - 1973650

Programme indiquait une erreur pour les données utilisant des unités impériales (non-métrique), lorsque le paramètre Système permettait uniquement une épaisseur de vitrage exacte et que l'épaisseur d'intercalaire variable était modifiée lors de la saisie de la commande afin d'obtenir cette épaisseur. Ceci est maintenant résolu.

Production | Planification, Livraison | Vue des Planifications - 1973701

La dégradation du rendement des connexions lors des vues des Planifications est maintenant corrigée.

Windowmaker 2018 R2.3

Améliorations générales

Saisie des Commandes - Généralités

Pour les pièces avec ' * ' (astérisques), si le numéro de stock final après avoir remplacé le ' * ' est supérieur à 16 caractères, le programme va maintenant donner un simple avertissement au lieu d'une erreur.

Rapport : Résumé des Spécifications

Le rapport de Synthèse de la Marque est maintenant renommé « Résumé des Spécifications ».

Windowmaker 2018 R2.2

Améliorations Générales

Crystal Reports – Champs définis par l'utilisateur retirés

Les champs définis par l'utilisateur suivants sont à retirer. Les produits Windowmaker arrêteront de supporter ces champs dans un futur proche.

Champs à retirer	Champ de remplacement
WMBarcode	WMFrameSashBarcode
WMBarcode1	WMFrameSashBarcode
WMBarcodeI2o5	WMFrameSashBarcode
WMBarcodeI2o51	WMFrameSashBarcode
WMBarcodeI2o5WithCheckDigit	WMFrameSashBarcode
WMBarcodeI2o5WithCheckDigit1	WMFrameSashBarcode
WMExtractAnnotatedPicture	WMExtractAnnotatedPicture1
WMBatchBaseCost	Utiliser le champ correspondant à partir de la vue WMBom
WMBatchPlusMinusCost	Utiliser le champ correspondant à partir de la vue WMBom
WMBatchWastageCost	Utiliser le champ correspondant à partir de la vue WMBom
WMBatchCost	Utiliser le champ correspondant à partir de la vue WMBom
WMSalesHeaderUVal	WMSalesHeaderUVal1
WMSalesHeaderUserTelephone	Peut être dérivé en liant WMSalesHeader.Responsible avec WMUser.Name et en utilisant WmUser.TelNo
WMSalesHeaderUserTelephone1	Peut être dérivé en liant WMSalesHeader.Responsible avec WMUser.Name et en utilisant WmUser.TelNo
WMSalesHeaderUserEmail	Peut être dérivé en liant WMSalesHeader.Responsible avec WMUser.Name et en utilisant WmUser.Email
WMSalesHeaderUserEmail1	Peut être dérivé en liant WMSalesHeader.Responsible avec WMUser.Name et en utilisant WmUser.Email
WMSalesHeaderUserSalutation1	Peut être dérivé en liant WMSalesHeader.Responsible avec WMUser.Name et en utilisant WmUser.Salutation1
WMSalesHeaderUserSalutation11	Peut être dérivé en liant WMSalesHeader.Responsible avec WMUser.Name et en utilisant WmUser.Salutation1
WMSalesHeaderUserSalutation2	Peut être dérivé en liant WMSalesHeader.Responsible avec WMUser.Name et en utilisant WmUser.Salutation2

WMSalesHeaderUserSalutation21	Peut être dérivé en liant WMSalesHeader.Responsible avec WMUser.Name et en utilisant WmUser.Salutation2
WMSalesHeaderSettlementDiscount	Les champs WMPaymentTerm sont publics et peuvent être dérivés en liant WMSalesHeader.PaymentTermID avec WMPaymentTerm.PaymentTermID
WMSalesHeaderSettlementDiscount1	Les champs WMPaymentTerm sont publics et peuvent être dérivés en liant WMSalesHeader.PaymentTermID avec WMPaymentTerm.PaymentTermID
WMSalesHeaderSettlementDays	Les champs WMPaymentTerm sont publics et peuvent être dérivés en liant WMSalesHeader.PaymentTermID avec WMPaymentTerm.PaymentTermID
WMSalesHeaderSettlementDays1	Les champs WMPaymentTerm sont publics et peuvent être dérivés en liant WMSalesHeader.PaymentTermID avec WMPaymentTerm.PaymentTermID
WMSalesHeaderDropNo	WMSalesHeaderDropNo1
WMSalesHeaderPhotoFront	WMSalesHeaderPhotoFront1
WMSalesHeaderCost	Utiliser le champ correspondant à partir de la vue WMBom
WMSalesHeaderCost1	Utiliser le champ correspondant à partir de la vue WMBom
WMSalesHeaderBaseCost	Utiliser le champ correspondant à partir de la vue WMBom
WMSalesHeaderBaseCost1	Utiliser le champ correspondant à partir de la vue WMBom
WMSalesHeaderPlusMinusCost	Utiliser le champ correspondant à partir de la vue WMBom
WMSalesHeaderPlusMinusCost1	Utiliser le champ correspondant à partir de la vue WMBom
WMSalesHeaderWastageCost	Utiliser le champ correspondant à partir de la vue WMBom
WMSalesHeaderWastageCost1	Utiliser le champ correspondant à partir de la vue WMBom
WMSalesHeaderCosts	Utiliser le champ correspondant à partir de la vue WMBom
WMSalesHeaderCosts1	Utiliser le champ correspondant à partir de la vue WMBom
WMSalesHeaderCurrentListPrice	WMSalesHeaderCurrentListPrice1
WMSalesHeaderCurrencyConvCurrentList	WMSalesHeaderCurrencyConvCurrentList1
WMSalesHeaderListPrice	WMSalesHeaderListPrice1
WMSalesHeaderTotalGoodsPrice	WMSalesHeaderTotalGoodsPrice1
WMSalesHeaderCurrentListDiscount	WMSalesHeaderCurrentListDiscount1
WMSalesHeaderListDiscount	WMSalesHeaderListDiscount1
WMSalesHeaderTaxRate	WMSalesHeaderTaxRate1
WMSalesHeaderTaxBRate	WMSalesHeaderTaxBRate1

Windowmaker 2018 Version 7.x

Notes de Version



WMSalesHeaderTaxNo	WMSalesHeaderTaxNo1
WMSalesHeaderTaxBNo	WMSalesHeaderTaxBNo1
WMSalesHeaderTaxable	WMSalesHeaderTaxable1
WMSalesHeaderTaxableB	WMSalesHeaderTaxableB1
WMSalesHeaderNonTaxable	WMSalesHeaderNonTaxable1
WMSalesLineSystemDescription	WMSalesLineSystemDescription1
WMSalesLineSystemUVal	WMSalesLineSystemUVal1
WMSalesLineProductCode	WMSalesLineProductCode1
WMSalesLineDesignNo	WMSalesLineDesignNo1
WMSalesLineDesignDescription	WMSalesLineDesignDescription1
WMSalesLineProductionNote	WMSalesLineProductionNote1
WMSalesLineInstallationNote	WMSalesLineInstallationNote1
WMSalesLineGlazingDescription	WMSalesLineGlazingDescription1
WMSalesLinePicture	WMSalesLinePicture1
WMSalesLineFrameCount	WMSalesLineFrameCount1
WMSalesLineDoorCount	WMSalesLineDoorCount1
WMSalesLineWindowCount	WMSalesLineWindowCount1
WMSalesLinePlan	WMSalesLinePlan1
WMSalesLineCillPlan	WMSalesLineCillPlan1
WMSalesLineProcessQuantity	WMSalesLineProcessQuantity1
WMSalesLineOutstandingQuantity	WMSalesLineOutstandingQuantity1
WMSalesLineDespatchedQuantity	WMSalesLineDespatchedQuantity1
WMSalesLineInvoicedQuantity	WMSalesLineInvoicedQuantity1
WMSalesLineSize	WMSalesLineSize1
WMSalesLineBaseline	WMSalesLineBaseline1
WMSalesLineSightlineSize	WMSalesLineSightlineSize1
WMSalesLineInternalSightlineWidths	WMSalesLineInternalSightlineWidths1
WMSalesLineInternalSightlineHeights	WMSalesLineInternalSightlineHeights1
WMSalesLineBaseCost	Utiliser le champ correspondant à partir de la vue WMBom
WMSalesLineBaseCost1	Utiliser le champ correspondant à partir de la vue WMBom
WMSalesLinePlusMinusCost	Utiliser le champ correspondant à partir de la vue WMBom
WMSalesLinePlusMinusCost1	Utiliser le champ correspondant à partir de la vue WMBom
WMSalesLineWastageCost	Utiliser le champ correspondant à partir de la vue WMBom
WMSalesLineWastageCost1	Utiliser le champ correspondant à partir de la vue WMBom
WMSalesLineCost	Utiliser le champ correspondant à partir de la vue WMBom
WMSalesLineCost1	Utiliser le champ correspondant à partir de la vue WMBom
WMSalesLineNett	WMSalesLineNett1
WMSalesLineMarkup	WMSalesLineMarkup1
WMSalesLineCurrentListPrice	WMSalesLineCurrentListPrice1

Windowmaker 2018 Version 7.x

Notes de Version



WMSalesLineCurrencyConvCurrentList	WMSalesLineCurrencyConvCurrentList1
WMSalesLineListPrice	WMSalesLineListPrice1
WMSalesLineActualPrice	WMSalesLineActualPrice1
WMSalesLineCurrentListDiscount	WMSalesLineCurrentListDiscount1
WMSalesLineListDiscount	WMSalesLineListDiscount1
WMSalesLineDiscount	WMSalesLineDiscount1
WMSalesLineCurrentListDiscount2	WMSalesLineCurrentListDiscount21
WMSalesLineListDiscount2	WMSalesLineListDiscount21
WMSalesLineDiscount2	WMSalesLineDiscount21
WMSalesLineTaxRate	WMSalesLineTaxRate1
WMSalesLineTaxName	WMSalesLineTaxName1
WMSalesLineTaxNo	WMSalesLineTaxNo1
WMSalesLineOptionAnswer	WMSalesLineOptionAnswer1
WMSalesLineOption	WMSalesLineOption1
WMSalesLineOptionType	WMSalesLineOptionType1
WMSalesLineRoofOption	WMSalesLineRoofOption1
WMSalesLineRoofOptionAnswer	WMSalesLineRoofOptionAnswer1
WMSalesLineRoofHeight	WMSalesLineRoofHeight1
WMSalesLineRoofPitch	WMSalesLineRoofPitch1
WMSalesLineRoofGlazing	WMSalesLineRoofGlazing1
WMSalesLineRoofPlanGraphics	WMSalesLineRoofPlanGraphics1
WMSalesLineFacetNo	WMSalesLineFacetNo1
WMSalesLineFrameType	WMSalesLineFrameType1
WMSalesLineFramesIdenticalTo	WMSalesLineFramesIdenticalTo1
WMSalesLineFrameUValue	WMSalesLineFrameUValue1
WMPaneType	WMPaneType1
WMBomQuantity	WMBomQuantity1
WMBomSize	WMBomSize1
WMBomPositionCode	WMBomPositionCode1
WMBomUnit	WMBomUnit1
WMBomRate	WMBomRate1
WMBomBase	WMBomBase1
WMBomPlusMinusCost	WMBomPlusMinusCost1
WMBomWastageCost	WMBomWastageCost1
WMBomCost	WMBomCost1
WMBomExtrasDiscountedPrice	WMBomExtrasDiscountedPrice1
WMBomGraphics	WMBomGraphics1
WMBomNotchPositions	WMBomNotchPositions1
WMBomBarcode	WMGlassBarcode
WMBomBarcode2	WMGlassBarcode
WMBomBarcode1	WMProfileBarcode
WMSalesLineNettPrice	WMSalesLineNettPrice1

Il est recommandé que les rapports personnalisés soient modifiés pour les champs à retirer. Veuillez contacter help@windowmaker.com pour toute aide additionnelle.

Les champs à retirer sont maintenant déplacés vers CRUFLWMOLD.DLL. Les utilisateurs qui atteignent la limite maximale d'UDF de 300 peuvent supprimer CRUFLWMOLD. DLL pour résoudre l'erreur, les rapports personnalisés fournis n'utilisent pas les UDF obsolètes. Rapport Crystal Reports – Champs ajoutés

Nom de champs
WMProfileBarcode
WMWelderBarcode
WMFrameSashBarcode
WMGlassBarcode

Rapports Crystal Reports renommés

Ancien nom	Nouveau nom
WM_Link to WM Measure	WM_Link to Windowmaker Measure

Changement à la vue de Base de données

Vue	Colonnes	Changement
WMBom	IsMTOGlazingChild	Ajouté

Problèmes résolus

Saisie de Commande

1870464 - Le problème avec les réponses d'option de type dimension ou quantité se changeant automatiquement sur la modification de la réponse et la navigation vers la page de matériaux à l'aide d'une souris est maintenant fixe.

1871018-l'erreur incorrecte "No du produit dépasse 16 caractères "donné même si le numéro de produit est de 16 caractères exacts est maintenant rectifié. Le programme ne donne plus d'erreur dans cette situation.

1870657-le programme donne maintenant une erreur si la même option a plusieurs et différents "auto" réponses dans un système. Cela peut nécessiter une correction dans la configuration des données.

1869329-le problème avec le rapport des coûts, prix crashant parfois est maintenant résolu.

Saisie de Commande – Produits Standards

1870652 - Le problème avec <Tout> n'étant pas disponible sur le bloc note de produit standard pendant la saisie de commande est maintenant résolu.

Planification

1870000 - La vitesse de l'exécution de «Planifier Singulièrement», de «déplacer» sur le tableau de planification et de la planification à partir de la boîte de dialogue «Tableau de planification» ou «planifier maintenant» est désormais améliorée.

Règles basées sur Excel

1870604-la réponse d'une option paramétrée sur 'auto' ne changeait pas sur la page de solution en changeant un système Excel/sous-système à un autre, si les réponses automatiques étaient différentes dans les deux systèmes. C'est maintenant résolu.

1870801-le problème avec le verre ne figurant pas sur le sous-ensemble de dormant/châssis pour une refonte d'une ligne de vente créée à l'aide de sous-système Excel est maintenant résolu.

Windowmaker 2018 R2.1

Améliorations générales

Saisie des Commandes - Généralités

Pour les éléments avec ' * ' (astérisques), si le numéro de stock final (après avoir remplacé les ' * ') dépasse 16 caractères, le programme indiquera une erreur.

Rapports - Aspect

La mise en forme des rapports Windowmaker standard a été améliorée.

- ▲ Le titre du rapport est maintenant au centre pour le rendre plus visible.
- ▲ Pour tous les rapports tabulaires, l'ombrage de rangée alternée est maintenant éliminé des quadrillages sont introduits pour augmenter la lisibilité.
- ▲ 'Créé avec le logiciel Windowmaker' est affiché en petit caractère en bas à gauche.

Voir [Nouveautés](#) pour plus de détails.

Document de production

Cette version est livrée avec un document de production révisé. Cependant, le précédent est également disponible, re-nommé « Document de production (Ancien) ».

Windowmaker SQL, Windowmaker ERP

Ces produits ne prennent plus en charge SQL Server 2005. Veuillez vous reporter à la rubrique « Comment faire pour mettre à niveau SQL Server vers la dernière version ? » dans le fichier d'aide Windowmaker.

Produits – Utilisation

La fonction « Utilisation » est maintenant accessible à partir de la liste des produits. Avant, il fallait y accéder à partir du produit. Voir [Nouveautés](#) pour plus de détails.

Avant la mise à niveau	Après la mise à niveau												
<p>Produits:</p> <p>Pièce: 301 : G-138* Cadre fixe</p> <p>En-tête Attributs Utilisation</p> <p>Catalogue: Profils</p> <p>ID: 301</p> <p>Référence: G-138*</p> <p>Type: <Aucun></p>	<p>Produits</p> <p>Fichier Edition Vue Outils Aide</p> <p><Tout></p> <p>Options Châssis Pièces Matrices de pièces Systèmes</p> <p>Utilisation</p> <table border="1"> <thead> <tr> <th>ID</th> <th>No. de produit</th> <th>Description</th> <th>Description longue</th> </tr> </thead> <tbody> <tr> <td>=</td> <td>=</td> <td>=</td> <td>=</td> </tr> <tr> <td>3</td> <td>Parclose indispo</td> <td>Parclose indispo</td> <td>Parclose indispo</td> </tr> </tbody> </table>	ID	No. de produit	Description	Description longue	=	=	=	=	3	Parclose indispo	Parclose indispo	Parclose indispo
ID	No. de produit	Description	Description longue										
=	=	=	=										
3	Parclose indispo	Parclose indispo	Parclose indispo										
<p>Vitrage:</p>	<p>Produits</p> <p>Fichier Edition Vue Outils Aide</p> <p><Tout></p> <p>Vitrage</p> <p>Faire glisser l'en-tête de colonne ici pour grouper selon cette colonne</p> <table border="1"> <thead> <tr> <th>ID</th> <th>No. de produit</th> <th>Description</th> <th>Description longue</th> <th>Type</th> </tr> </thead> <tbody> <tr> <td>300001</td> <td>PVIT01</td> <td>4-20-4 VERRE</td> <td>4-20-4 VERRE</td> <td>Vitrage isolant ...</td> </tr> </tbody> </table>	ID	No. de produit	Description	Description longue	Type	300001	PVIT01	4-20-4 VERRE	4-20-4 VERRE	Vitrage isolant ...		
ID	No. de produit	Description	Description longue	Type									
300001	PVIT01	4-20-4 VERRE	4-20-4 VERRE	Vitrage isolant ...									



Modifications de Schéma Base de données

Modifications apportées aux TABLES de la Base de données :

Table	Colonne	Changement
WMCustomer	Responsable	Changé dimension de nvarchar(10) à nvarchar(50)
	LastModifiedBy	Changé dimension de nvarchar(10) à nvarchar(50)
	CreatedBy	Changé dimension de nvarchar(10) à nvarchar(50)
	CustomerType	Ajouté
WMCustomerHistory	User	Changé dimension de nvarchar(10) à nvarchar(50)
WMCustomerSpecialTerm	CreatedBy	Changé dimension de nvarchar(10) à nvarchar(50)
	LastModifiedBy	Changé dimension de nvarchar(10) à nvarchar(50)
WMRoute	LastModifiedBy	Changé dimension de nvarchar(10) à nvarchar(50)
WMSalesHeaderElevation	LastModifiedBy	Changé dimension de nvarchar(10) à nvarchar(50)
WMSalesHeaderSpecialTerm	LastModifiedBy	Changé dimension de nvarchar(10) à nvarchar(50)
WMSalesHeaderTable	LastModifiedBy	Changé dimension de nvarchar(10) à nvarchar(50)
	CreatedBy	Changé dimension de nvarchar(10) à nvarchar(50)
	Responsable	Changé dimension de nvarchar(10) à nvarchar(50)
	Reference	Ajouté idxWMSalesHeaderTableReference Non-unique, Index Non-groupé sur Référence (Index Ajouté)
WMSalesLineTable	CalculationToken	Ajouté
WMSchedule	LastModifiedBy	Changé dimension de nvarchar(10) à nvarchar(50)
WMSupplierTransaction	LastModifiedBy	Changé dimension de nvarchar(10) à nvarchar(50)
	CreatedBy	Changé dimension de nvarchar(10) à nvarchar(50)
WMTrackingTable	User	Changé dimension de nvarchar(10) à nvarchar(50)
WMUser	TenantID	Ajouté
		Contrainte unique changée de nom à nom + TenantID

Modifications apportées aux VUES de la Base de données :

Vue	Colonne	Changement
WMSalesLine	RevisionNo	Ajouté

Problèmes résolus

Saisie des Commandes

1868525 - Si « Annuler » a été pressé après l'ouverture d'un devis ou commande, donc sans modification effectué, avant le document n'était pas répertorié dans le menu « récent ». Ceci est maintenant résolu.

1869098 - Réponses de certaines des options d'un Produit Standard n'été pas liées aux Options/Réponses sur la page de solution, pour cela le Produit Standard a été créé ou modifié dans WM 2012 r 2.1.1 ou de version précédente.

1868737 - Les pièces des seuils sont maintenant correctement calculées pour les curseurs XiOiO et OiOiX.

1868218 - Un Devis ou une Commande créé par un commercial dans la base de données locale serait écrasé s'il était ouvert par un utilisateur dans Windowmaker SQL après l'avoir dupliqué. Ceci est maintenant résolu.

1867525 - Programme prenait trop de temps lorsqu' un utilisateur ouvrait un ordre échelonné avec + de 4000 lignes de vente. Ceci est maintenant résolu.

1868752 - La sélection d'un latéral de porte/Vitre été lente lors de la création d'un nouvel élément de Porte ou en modifiant l'élément d'une Porte existante. Ceci est maintenant résolu.

1870376 - L'écart spécifié dans la « Grille - Verre séparée - Épaisseur seulement » n'a pas eu d'effet sur les tailles de verre. Ceci est maintenant corrigé.

1869619 - Lorsqu'une grille de type « entre des feuilles collées sur les deux côtés » a été appliquée à un verre, l'établissement des coûts entre les feuilles de grille n'a pas été calculé correctement. Ceci est maintenant résolu.

1870070 - Le problème du programme rencontrant parfois un ralentissement/blocage lors de l'ouverture de la liste des commandes ou des devis dans un environnement multi-utilisateurs pour les bases de données très volumineuses est maintenant résolu.

Numérotation Bon de commande

1869207 - Le problème du programme générant des numéros de commande d'achat en double, avec la numérotation automatique des documents, est maintenant résolu.

Produits - Système

1868420 - Le problème avec la corruption du niveau du système de majoration sur la mise à niveau des données à Windowmaker 2018 R2 est maintenant résolu.

Si un utilisateur fait maintenant des mises à niveau vers Windowmaker 2018 R2 directement, les marques de système sont laissées intactes.

Optimisation des barres

1869215 - Le programme permet maintenant d'effectuer l'optimisation des barres de longueur variable en l'absence de l'option de contrôle des stocks, pour les utilisateurs qui n'ont pas aussi des options de planification de production.

1868320 - Le problème avec le résultat d'optimisation de barre de longueur variable étant affiché en unité métrique pour les données impériales est maintenant corrigé. L'affichage est visible selon le format de taille des données.

Lien vers QuickBooks

868710 - Windowmaker QuickBooks intégration fonctionne maintenant avec l'édition américaine de QuickBooks.

Lien vers Stock

1868761 - Windowmaker ne met plus à jour la quantité physique des enregistrements de stock lors de la génération de transactions d'émission si l'utilisateur a l'option « lien vers le stock » uniquement, et pas de « contrôle des stocks ». Le comportement antérieur de mise à jour de la quantité était incorrect.

Configuration des documents clients (WRP)

1869391 - Le problème avec le prix incorrecte ou la valeur de quantité étant indiquée quand 'Milliers de séparateurs' ont été sélectionnés et la valeur était plus grand que 1000. Ceci est maintenant corrigé.

Outils | Transfert de données

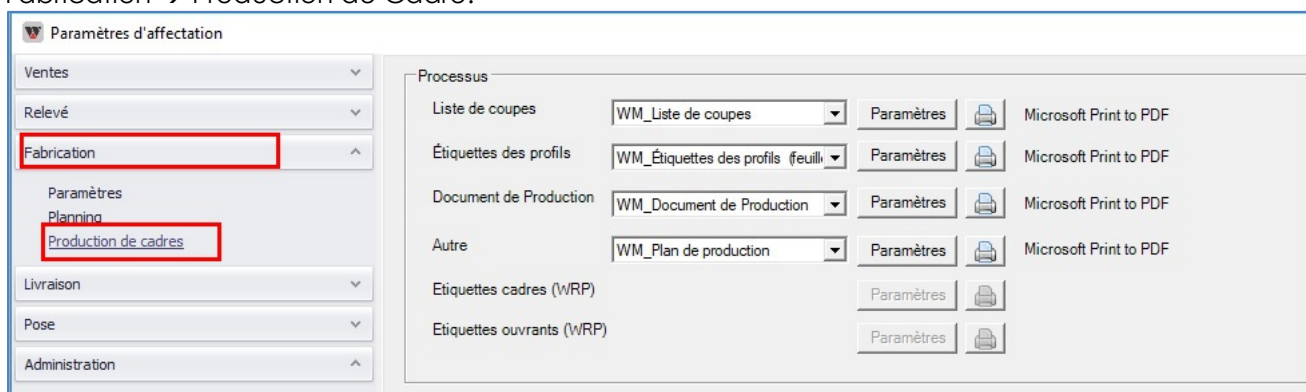
1868574 - Le problème de programme lançant une erreur lors d'un « transfert de Données » utilisant l'option '.MDF', sur une machine vi

Windowmaker 2018 R2

Améliorations Générales

Paramètres de Production de Cadre

Les Paramètres de Production de Cadre sont maintenant déplacés vers Paramètres d'Application → Fabrication → Production de Cadre.



Changements de Schéma de la base de données

Changements spécifiques aux tables de la base de données:

Table	Colonne	Changement
WMProductTable	Etat	Ajoutée

Problèmes résolus

Saisie de Commande/Lignes de Vente

1866884 - La vitesse de saisie des lignes de vente ayant des blocs portes et vitraux est améliorée.

1763179 - Dans les graphismes d'une ligne de vente en forme, les extrémités des traverses ou des meneaux sont maintenant considérés comme convenablement cachés derrière les profils auxquels ils se rencontrent lorsque le graphique de la ligne de vente est visualisé de l'intérieur ou l'extérieur.

Notez que dans un côté ils seront cachés derrière les profils de réunion et dans un autre côté ils seront dessinés au-dessus du profil de réunion.

Saisie de Commande/Entête de Vente

1764494 - Lorsque plusieurs utilisateurs ont créé une commande /devis exactement en même temps, le même numéro d'en-tête de vente était alloué aux utilisateurs si leurs clients étaient différents.

Ce problème est maintenant résolu et les numéros d'en-tête de vente uniques sont alloués à différents utilisateurs.

Saisie de Commande/Lignes de Vente/Texte Multi lignes

1867175 - Le problème avec le texte multi ligne de ligne de vente, défini à l'aide d'un modèle, ne se rafraîchissant pas si la ligne de vente est éditée est maintenant résolue.

L'édition de la ligne de vente pourrait être à partir de la saisie de commande ou d'enregistrement des dimensions du relevé ou toute autre forme qui permet des modifications aux lignes de vente.

Saisie de Commande/Révisions

1867112 - Le problème avec le programme laissant parfois des enregistrements de révision factices lors de la création de révisions pour les devis ou les commandes est maintenant résolu.

1867402 – Le problème avec les révisions des devis stockant des composants incorrects pour une propriété, si la propriété avec le même code de produit a été éditée pour un autre client est maintenant résolu.

Saisie de Commande/Prix remises spéciales

1867174 - Le problème avec les remises spéciales de prix ne supportant aucun changement si seulement les prix supplémentaires étaient présents est maintenant résolu.

Rapport Crystal Reports/Verrouillage

1867912 – Le problème avec le programme de verrouillant des utilisateurs inutilement lors de l'exécution des rapports nécessitant une génération d'enregistrements factices où les enregistrements étaient déjà stockés dans la base de données et aucun enregistrement n'était généré est maintenant résolu.

Configuration/Règles

1867693: Quand le paramètre "Arrondir (1/16) Pouce" est sélectionné, le programme arrondit maintenant correctement les valeurs impériales négatives et donc elles sont stockées et utilisées correctement.

Windowmaker 2018

Améliorations Générales

Centres de Coût

Le programme permet maintenant de sauvegarder les descriptions de Centre de coût en plusieurs langues. Les descriptions existantes seront sauvegardées dans la langue utilisée pendant la mise à niveau du programme. Les descriptions seront vides pour les autres langues. Vous devez saisir les traductions pour toutes les langues requises. Partout où les descriptions sont affichées/sorties, la description utilisée sera celle utilisée par le logiciel lors du lancement du programme.

Saisie de Commande

Un message d'avertissement "vérifier les matériaux" s'affiche lorsque les combinaisons de type d'ouvrant introduites dans R 5.1 ou ultérieurs sont appliquées à une ligne de vente. Il s'agit d'avertir pour toute erreur possible dans les matériaux. Les règles doivent être modifiées pour s'assurer que les nouveaux types d'ouvrants sont gérés de manière appropriée dans les données avant la mise à niveau vers cette version.

Devis, Confirmation de commande, Facture

Le devis, la confirmation de commande et la facture impriment maintenant le texte de paiement tel que défini sur les modalités de paiement. S'il n'est pas imprimé, le "texte de paiement" doit être défini sur les champs.

Aussi, ces rapports imprimaient deux dates - date et date de Devis. Ils impriment maintenant seulement la date du Devis.

Avant la mise à niveau:

N°Devis	Référence Client	Date Devis	Date	Responsable - SERVAT
014526	ELBIED	3/6/2018	3/6/2018	info@courriel.com

Après la mise à niveau:

N°Devis	Référence Client	Date Devis	Responsable - SERVAT
014526	ELBIED	3/6/2018	info@courriel.com

Vitrage

Les options de vitrage et le vitrage sont maintenant migrés vers la base de données Windowmaker et respectivement stockés dans la table WMProduct au lieu des fichiers WMGLCV.DAT et WMGL.DAT. Après la migration, ces fichiers sont supprimés du dossier de données Windowmaker.

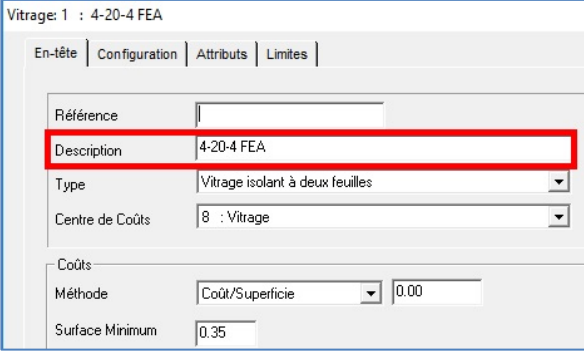
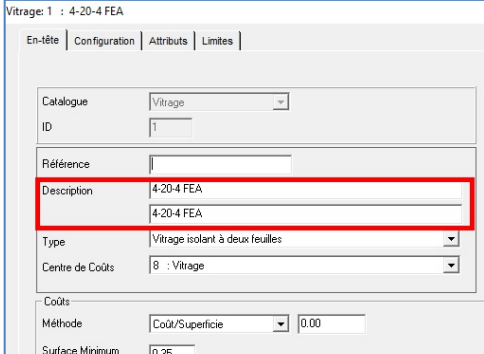
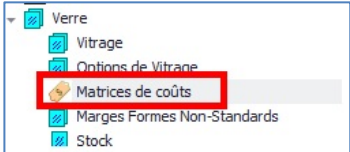
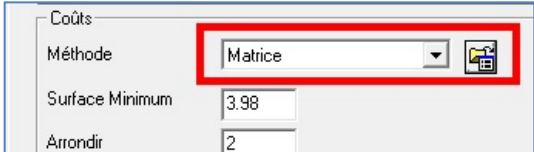
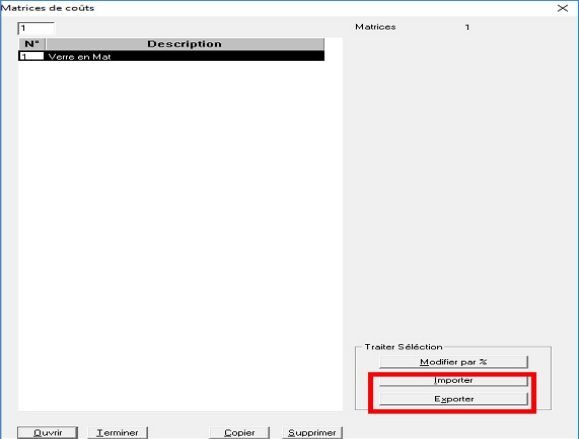
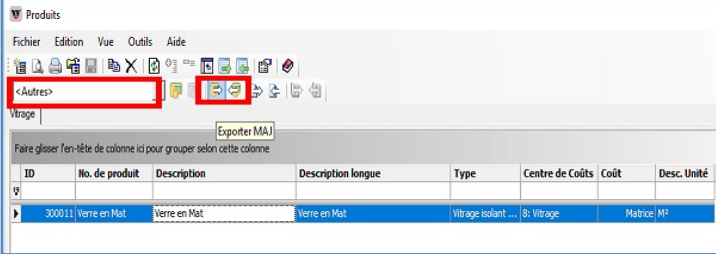

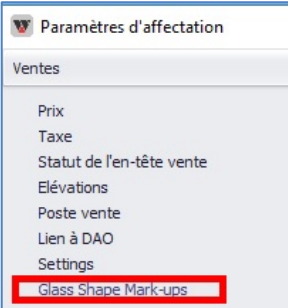
Il est maintenant possible de définir une longue Description pour le vitrage. Pendant la conversion des données, la description existante sera conservée comme longue Description. Les 20 premiers caractères seront copiés dans la courte description. Les sorties et les affichages utiliseront la longue Description.

Les descriptions des vitrages peuvent maintenant être stockées en plusieurs langues. Les descriptions existantes seront stockées dans la langue utilisée pendant la mise à niveau du programme. Les descriptions seront vides pour les autres langues. Les traductions pour toutes les langues requises doivent être saisies. Partout où les descriptions sont affichées/sorties, la description utilisée sera celle de la langue utilisée pour exécuter le programme.

La matrice de coûts associée à tout enregistrement de vitrage est stockée directement sur l'enregistrement. Cela rend la visualisation et l'édition des matrices plus faciles. Les matrices de coûts antérieures ont été configurées séparément et la matrice correspondante a été sélectionnée lors de la mise en place du vitrage.

Voir [Nouveautés](#) pour plus de détails.

Le paramétrage de la marge de la forme de verre dans Produits → Verre → Marges Verre est maintenant déplacé dans Paramètre d'affectation → Vente → Marges de Formes de Verre.

Avant la mise à niveau	Après la mise à niveau																
																	
																	
	 <table border="1" data-bbox="758 1232 1477 1323"> <thead> <tr> <th>ID</th> <th>No. de produit</th> <th>Description</th> <th>Description longue</th> <th>Type</th> <th>Centre de Coûts</th> <th>Coût</th> <th>Desc. Unité</th> </tr> </thead> <tbody> <tr> <td>300011</td> <td>Verre en Mat</td> <td>Verre en Mat</td> <td>Verre en Mat</td> <td>Vitrage isolant à deux feuilles</td> <td>8 : Vitrage</td> <td>Matrice, 10%</td> <td></td> </tr> </tbody> </table>	ID	No. de produit	Description	Description longue	Type	Centre de Coûts	Coût	Desc. Unité	300011	Verre en Mat	Verre en Mat	Verre en Mat	Vitrage isolant à deux feuilles	8 : Vitrage	Matrice, 10%	
ID	No. de produit	Description	Description longue	Type	Centre de Coûts	Coût	Desc. Unité										
300011	Verre en Mat	Verre en Mat	Verre en Mat	Vitrage isolant à deux feuilles	8 : Vitrage	Matrice, 10%											
																	

Tableau/Résumé de Châssis

Le rapport tableau (WM_Wallchart) est maintenant renommé en résumé de châssis (WM_Design Summary). Le rapport est maintenant changé en orientation portrait. Voir [Nouveautés](#) pour plus de détails.

Bon de Commande

Le bon de commande imprimait 3 dates – Date, Date de commande & Date de réception. Il imprime maintenant deux dates, Date de commande & Date de réception.

Avant la mise à niveau:

P.O. No.	Order Ref.	Date	Order Date	Due Date	
P00011	J00011/ R0029	11-01-2018	12-04-2017	17-04-2017	
Order/ Sales Line	Position	Reference	Location	Size	Qty

Après la mise à niveau:

N° Bon de Cde	Réf. Commande	Date de Cde	Date Réception			
PO1	00000002	2018-03-06	2018-03-06			
Commande/ Poste	Position	Référence	Local	Dimensions	Qté	Montant

Changements de Schéma de la Base de Données

Changements aux tables de la base de données:

Table	Colonne	Changement
WMCostheadTable	Description	Type changé de texte en XML pour stocker la description selon la langue.
WMSalesLineTable	Flags1	Ajouté. DataTypee tiny int. Note: pour seulement utilisation interne.

Tables renommées:

Ancien nom	Nouveau Nom
WMCosthead	WMCostheadTable

Nouvelles vues de base de données:

Name	Remarques
WMCosthead	La vue est créée avec le même nom et schéma similaire que l'ancienne table de base de données correspondante. Cela devrait garantir que la plupart des rapports Crystal personnalisés existants fonctionnent avec le nouveau schéma de base de données. Toutefois, il peut y avoir des cas où des modifications mineures apportées à certains rapports Crystal peuvent être nécessaires pour que ces travaux soient conformes à cette version du programme.

Elévations

La taille des grilles est maintenant par défaut grand au lieu de moyen sur la vue des élévations..

Améliorations aux Options

Remakes

Le bouton remake n'est plus disponible sur les commandes échelonnées. Les remakes doivent être créés à partir de sous-commandes.

Améliorations aux Produits

Windowseller

La sélection de la méthode de tarification a maintenant été déplacée du type de commande vers le centre coût 'Dormant (A commander)'.

Les problèmes résolus

Windowmaker 2018

Saisie de Commande/Rapports

1765967 - la feuille de relevé est maintenant disponible pour les clients relevés.

1764857 - les rapports de niveau ligne de vente nécessitant des matériaux fictifs vont maintenant être générés plus vite. Cela sera particulièrement évident lorsque le devis/commande contient un grand nombre de lignes de vente, par exemple, plus de 100.

Saisie de Commande/Prix

1764891- Le problème avec la tarification négative des lignes supplémentaires stockant de mauvaises valeurs après la mise à niveau des données d'une version inférieure à WM2012 R 5.1 est maintenant résolu.

Notez que les données doivent être reconverties dans la version actuelle, encore une fois.

Saisie de Commande/Prix/Remises spéciales

1765921-le problème avec le programme se plantant lorsque la remise a été modifiée sur le formulaire de remises spéciales est maintenant résolu.

Saisie de commande/lignes de vente/calcul

1763883-Si les règles 'option/pièce (par défaut)' pour les mêmes types d'option 'mixable par spécialités' sont exécutées pour différents niveaux, Windowmaker donne une erreur 'niveau invalide'. Ceci est maintenant rectifié et une telle configuration fonctionne correctement.

1765824-le programme affiche maintenant une erreur de calcul si les dimensions A & C d'une pièce utilisée comme traverse ou Meneau sont différentes. Cela empêche la fabrication d'une fenêtre incorrecte.

Saisie de commande/Carnet de Lignes de Vente

1761460-Windowmaker n'autorisait pas la génération de rapports de niveau ligne de vente pour toute commande avec achat "commandé". Ceci est maintenant corrigé et les rapports peuvent être exécutés avec succès.

1763818-l'utilisateur ne pouvait pas modifier les lignes de vente existantes ayant la quantité > 999 en présence de l'option "relevé" si une commande/devis a été créé à l'aide des versions précédentes. Ceci est maintenant corrigé.

1765345-lorsque le bouton "ouvrir" était cliqué à partir de la page "lignes" du carnet d'en-tête de vente, la réponse du programme était rapide, mais revenir aux pages prenait beaucoup plus de temps. Ce problème de l'actualisation de la page "lignes" est maintenant résolu.

1548070, 1763507, 1763509, 1764289, 1764444, 1765249, 1765567-l'aspect du carnet de ligne de vente et des formes connexes telles que le carnet de vitrage, le châssis, tableau, la liste d'options, l'invite d'option, la forme de formes etc. ont été améliorés pour la haute résolution écrans. L'incohérence des formes et des contrôles est grandement amélioré.

Saisie de Commande/Matériaux

1763730-la remise du fournisseur sur le centre de coût (majoration des coûts négatifs) a été stockée multiplié par 100 dans WMBomTable. SupplierDiscount soit 5% a été stocké comme 500%. Ceci est corrigé pour la sortie des enregistrements et aussi pour tous les nouveaux enregistrements qui seront générés à partir de maintenant.

Saisie de Commande/conversion de devis en commande

1763911-le problème avec la conversion de la citation à l'ordre étant invité pour déjà 'terminé' les guillemets est maintenant corrigé pour afficher une erreur appropriée à la place.

Saisie de Commande/Baies

1765832-le problème avec le type de dimension plan se réinitialiser à "baie de projection" tout en changeant un produit standard à une ligne de vente de conception est maintenant résolu. Une telle ligne de vente conserve maintenant le dernier type de dimension de plan choisi p. ex. angles de baie ou de baie américains etc.

Saisie de Commande/transactions de Stock

1657504-les transactions d'émission d'actions n'ont pas été créées pour les ventes de + part et +, même si les enregistrements boursiers existaient. Ceci est maintenant corrigé.

Saisie de Commande/ commandes échelonnées/création automatique de sous-commandes

1764506, 1764508, 1766313-la vitesse de création de sous-ordres à l'aide de l'Assistant Création de sous-ordre est maintenant sensiblement améliorée. En outre, les sous-commandes sans valeur d'ordre ou aucune ligne de vente sont maintenant automatiquement supprimées.

Saisie de Commande/commandes échelonnées/Sous-commandes

1762095-le problème sur les vues 'Live' et 'Complete' ne se rafraîchit pas sur la page de sous-ordre si l'utilisateur a mis à jour l'état des sous-commandes à l'état 'annulé' est maintenant résolu.

Saisie de Commande/Remakes

1766497-lors de la création de remake, le problème des dimensions modifiées par les utilisateurs étant écrasé par les dimensions de conception par défaut est maintenant résolu.

Général/rapports

1764704-tout rapport conçu pour l'orientation du paysage n'a pas besoin d'une imprimante à configurer pour l'impression de paysage à sélectionner avant d'imprimer le rapport. Le programme imprimera automatiquement le rapport dans l'orientation conçue. La même chose s'applique pour l'orientation de papier de portrait aussi.

1766420-la page Paramètres du rapport n'apparaissait pas correctement pour une résolution d'écran supérieure telle que 3840 x 2160. C'est maintenant rectifié.

Achat

1764885-la zone de texte des instructions spéciales multi ligne sur le formulaire d'entrée achat prend désormais en charge les données "illimitées" à saisir.

Lots de production

1765228-le problème de la dégradation de la vitesse lors de l'ouverture de la liste des lots en direct ou l'ouverture d'un lot est maintenant rectifié.

Planification/production

1765344-tout en déplaçant la ligne de vente (s) à partir du lot de production, le problème du contenu du lot existant parfois mélangé est maintenant résolu. Cela s'est produit pour les commandes qui n'étaient pas déjà divisé planifiée.

Processus/liens vers le centre de travail

1654761-le problème de l'appariement des profils ne fonctionnant pas pour le renforcement lorsque l'option "lien vers le centre de travail" était présente est maintenant corrigé.

Processus/liens vers Tronçonneuse

1764471-si l'utilisateur ne dispose pas d'une option d'optimisation des barres, le réglage de la scie sera automatiquement remplacé par 'A la tronçonneuse', indépendamment de la valeur par défaut des

données. Le traitement sera également conforme au réglage 'A la tronçonneuse', qu'il produisait déjà et ne nécessitait aucune correction.

Clients/Import

1763114-le problème de Windowmaker étant incapable d'importer des clients dans SQL Server 2008 et 2008R2 bases de données utilisées dans le backend Windowmaker est maintenant résolu. Notez que dans les versions supérieures de SQL telles que 2012, 2014, 2016 etc. la fonctionnalité fonctionnait correctement et continuera à fonctionner ainsi.

Windowmaker 2018 R1

Saisie de commande/Prix

1866899-Apporter des modifications aux 'Remises spéciales de prix» lorsque séparateur décimal n'était pas '.', provoquait des remises aléatoires à calculer pour les lignes de vente. Ceci est maintenant corrigé.

1867022-le problème avec le pourcentage de majoration ou de remise montrant des valeurs incorrectes sur les remises spéciales de prix est maintenant résolu. Le problème se produisait à cause des lignes de vente utilisant des systèmes dont le numéro de système était de moins de 4 caractères.

Graphisme de ligne de commande/vente

Le dessin de profils de couleur foncée avec des bordures blanches sur des graphiques de ligne de vente a été introduit dans WM2012 r 5.3. Ceci est maintenant changé à la méthode originale de dessin car cela causait des problèmes lorsque les profils étaient minces, par exemple des perles.

Saisie de commande/rapports

1867109-le problème avec la note de production multi ligne ne pas être imprimé sur le document de production au niveau du lot est maintenant fixe.

Général/divers

1866839-les formes et les dialogues de Windowmaker apparaissent maintenant correctement sur des écrans avec de diverses résolutions élevées et agrandissement de texte.

Stock/Records

Le problème avec les chutes de stock n'étant pas répertoriés sur les pages "chutes" des stocks est maintenant résolu.

Configuration/règles

Le problème avec les enregistrements sources ne sont pas supprimés lorsque les systèmes ont été déplacés vers de nouveaux numéros est maintenant fixé.